

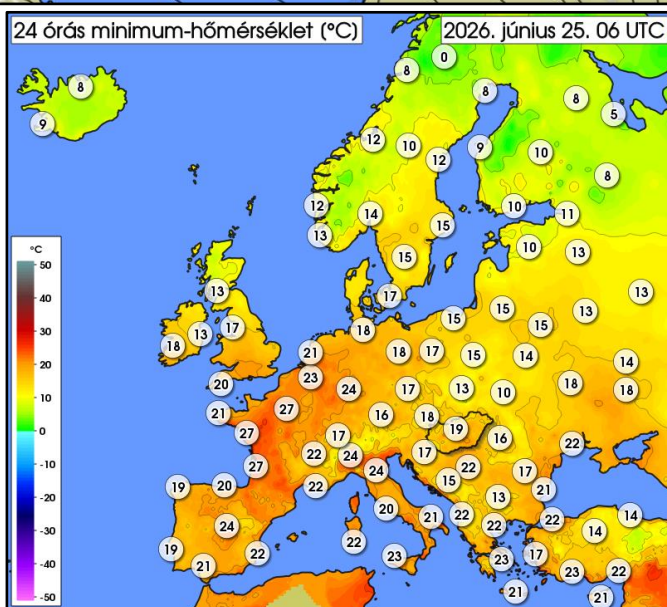
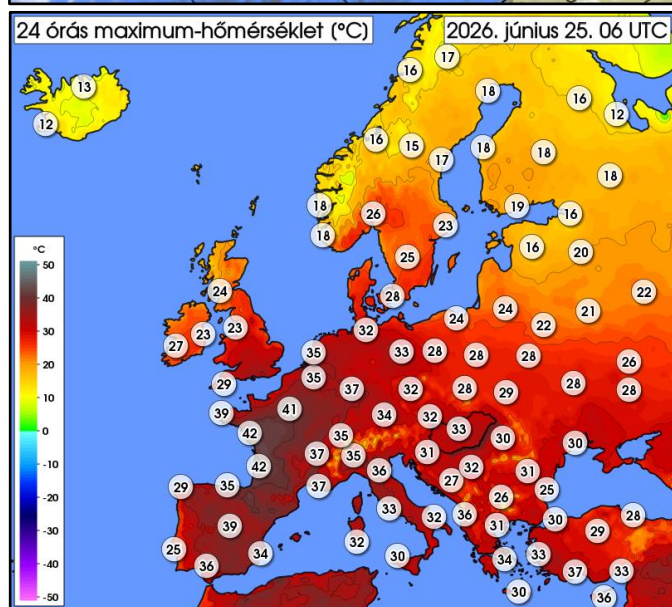
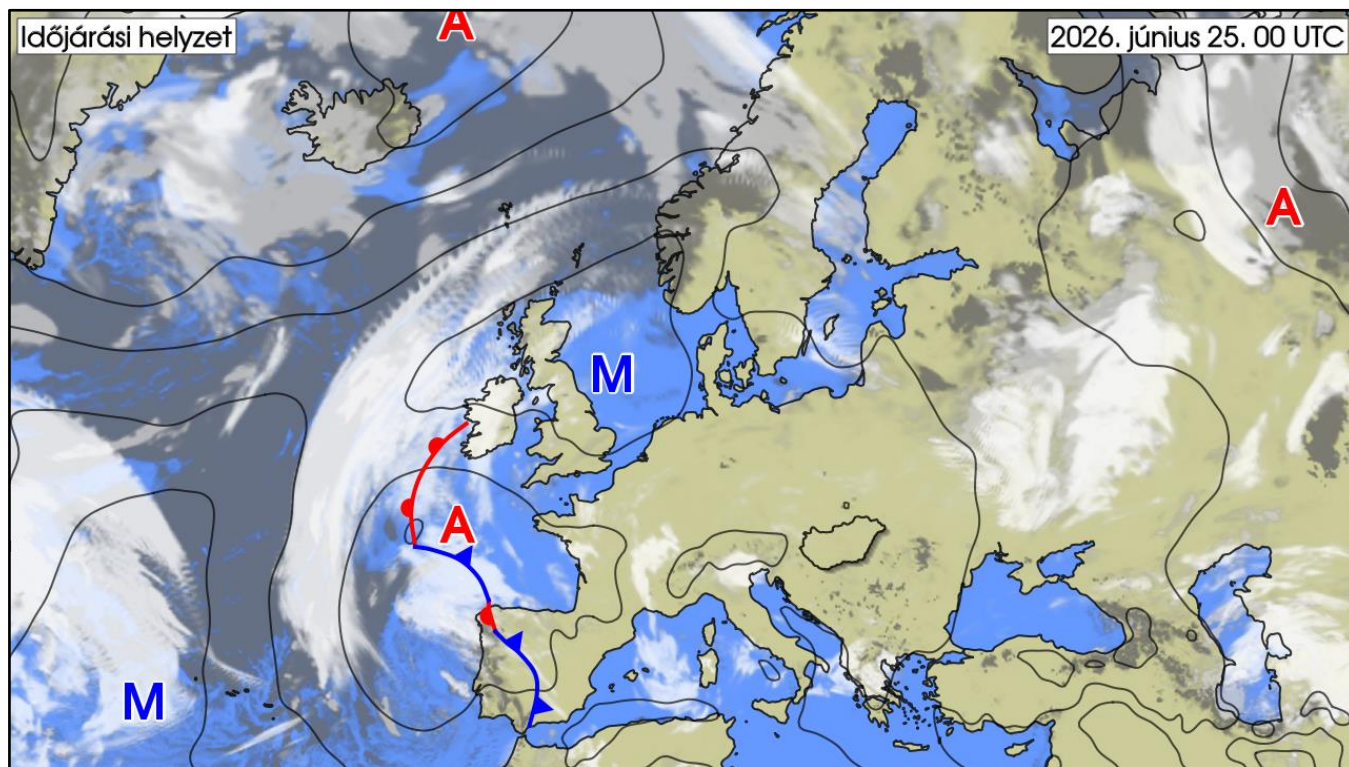
IDŐJÁRÁSI NAPIJELENTÉS

139. évfolyam 176. szám

Budapest

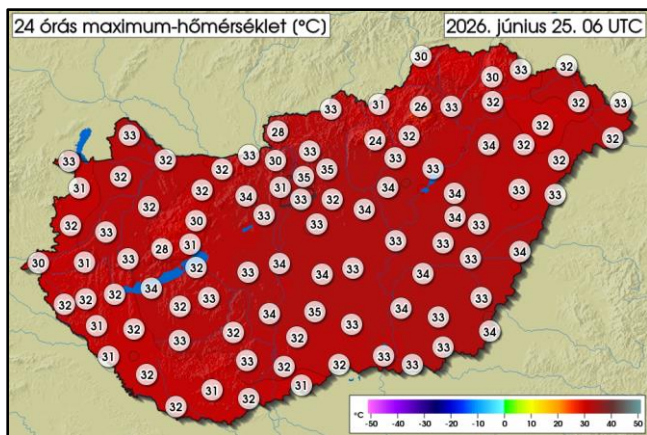
2026. június 25. csütörtök

AZ IDŐJÁRÁSI HELYZET EURÓPÁBAN

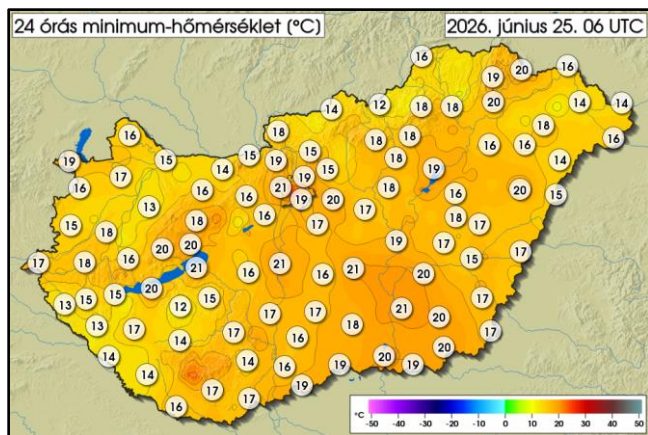


A változékony időjárást és elviselhető hőmérsékletet biztosító ciklonokat továbbra is a kontinens peremére szorítja az a kiterjedt anticiklon, melyben folytatódik a forró, száraz levegő áramlása Európa belsejébe. Területén - főként földrészünk déli harmadán - lokális záporok, zivatarok alakulnak ki, egyes zivatarokban jelentős mennyiségű csapadék, illetve jégeső is előfordul viharos, olykor erősen viharos szellőkések kíséretében. Rómában például szerdán az ott végigvonuló szupercellából golflabda méretű jég esett, jelentős károkat okozva. Európa déli felén tovább fokozódik a kánikula: Spanyol- és Franciaországban van a legnagyobb hőség, ahol többnyire 39, 40 fok körüli csúcstértékeket mérnek, de utóbbi területen akad olyan hely, ahol megközelíti a 44 fokot a maximum. A Kárpát-medence időjárására a folytatásban is ez a forró, alapvetően száraz légtömeg lesz hatással: szinte zavartalan napsütésre és fokozódó hőségre kell számítani, frissítő záporok csupán ma, kevés helyen alakulhatnak ki a déli, délkeleti határ közelében.

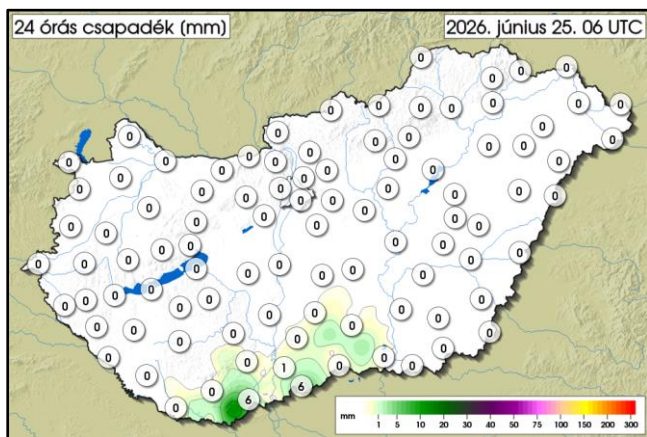
MAGYARORSZÁG IDŐJÁRÁSA



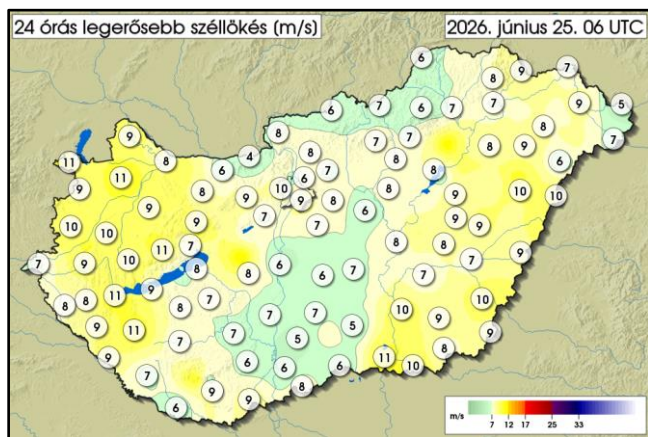
	MIN	MAX
06. 24. 06 UTC-től	23,6 °C	34,9 °C
06. 25. 06 UTC-ig	Kékestető	Aszód
REKORD	9,7 °C	40,0 °C
06. 24.	Kékestető 1996	Fülöpháza 2021



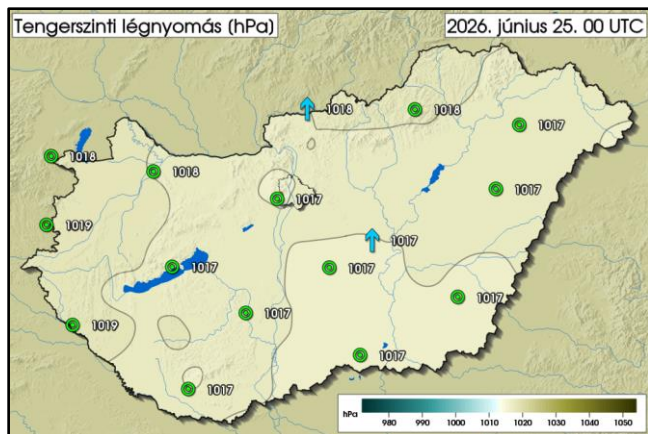
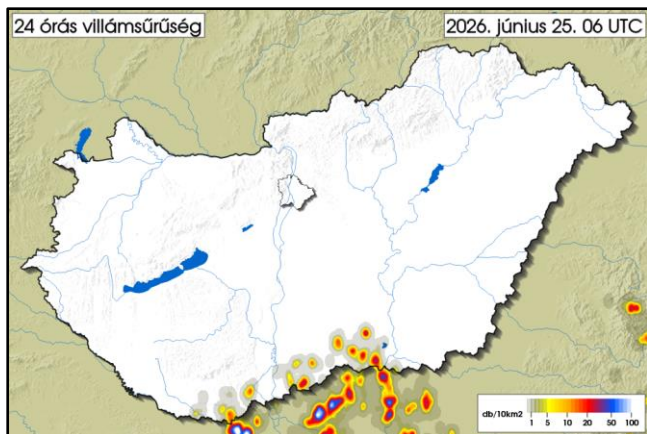
	MIN	MAX
06. 24. 06 UTC-től	11,1 °C	23,8 °C
06. 25. 06 UTC-ig	Nyírtass	Siófok platform
REKORD	3,1 °C	25,7 °C
06. 24.	Dobogókő 1921	Pécs 2021



	MAX
06. 24. 06 UTC-től	13,8 mm
06. 25. 06 UTC-ig	Villány
REKORD	92,7 mm
06. 24.	Nagytőke 1954



	MAX
06. 24. 06 UTC-től	12,0 m/s
06. 25. 06 UTC-ig	Balatonszemes platform
REKORD	29,7 m/s
06. 24.	Kab-hegy 2013

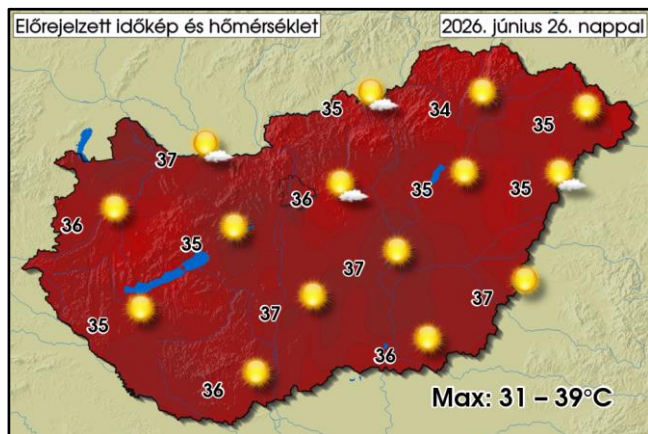
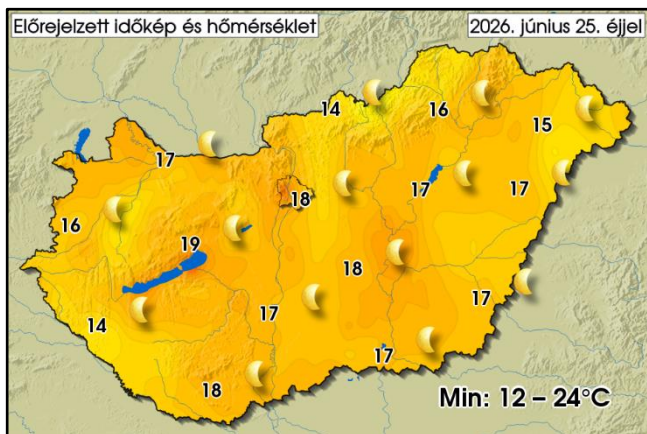


AZ ELŐZŐ NAP IDŐJÁRÁSÁRÓL RÖVIDEN:

Szerdán a napos idő mellett a középső és déli megyék felett képződött több gomolyfelhő. A déli járásokban az esti órákig sorra pattantak ki záporok, zivatarok. Egy-egy intenzívebb zivatarcella környezetében feltámadt a szél. A hőmérséklet csúcstérke 30 és 35 fok között alakult. Éjszaka a felhősebb részekben is általában csökkent a felhőzet, és hajnalra zömmel felhőtlen vagy derült volt az ég, csupán a délkeleti megyékben fordultak elő felhősebb körzetek. Hajnalra általában 14 és 20 fok közé hűlt le a levegő, de a hidegre hajlamos helyeken ennél néhány fokkal hűvösebb, míg vízpartokon, nagyobb városokban melegebb is előfordult. Az elmúlt 24 órában lehullott csapadék mennyisége mérőállomásainkon általában csapadéknym és 6 mm között alakult, de kevés helyen jelentősebb mennyiség is esett, Villányban például 14 mm gyűlt össze a több hullámban érkező konvektív csapadékból.

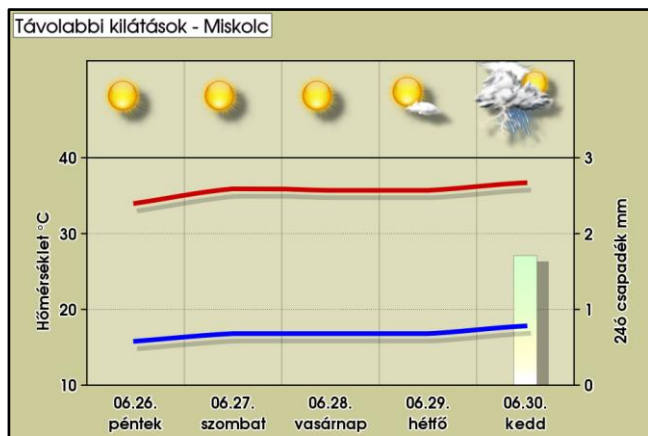
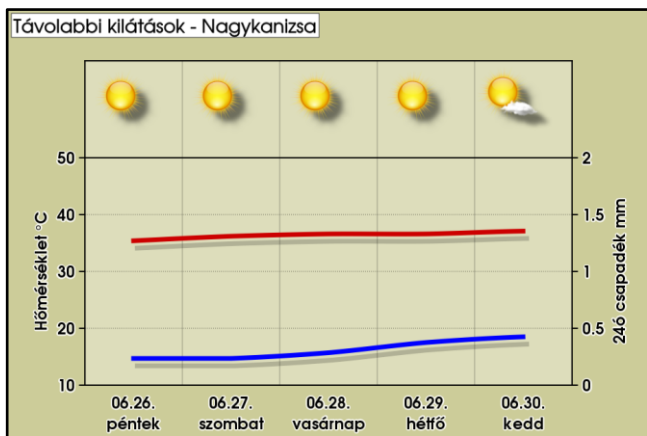
VÁRHATÓ IDŐJÁRÁS AZ ORSZÁG TERÜLETÉN MÁSNAP ESTIG:

Az időszak során nagyrészt felhőtlen vagy derült, napos idő várható, ma a középső és déli, délkeleti, holnap a középső és északkeleti megyékben képződhet kevés gomolyfelhő. Ma délután a magasra törő gomolyokból a déli, délkeleti határ közelében egy-két zápor nem kizárt, ezt követően azonban nem lesz csapadék. Napközben olykor élénk lökések kísérhetik az északias szelet.



TÁVOLABBI KILÁTÁSOK:

Eleinte túlnyomóan derült lesz az ég, és csapadék sem várható. A jövő hét elején lehetnek helyek, ahol több gomolyfelhő képződik, és kedden helyenként zápor, zivatar is kialakulhat. Napról napra erősödik a nappali felmelegedés, a jövő hét első napjaiban 35, 41 fok között alakul a csúcshőmérséklet.



AZ ELMÚLT 24 ÓRA ADATAI (2026.06.25. 06UTC-ig)

Állomás	Csapadék [mm]	Max. hőm. [°C]	Min. hőm. [°C]	Max. szélsebesség [m/s]	Állomás	Csapadék [mm]	Max. hőm. [°C]	Min. hőm. [°C]	Max. szélsebesség [m/s]
Jobaháza	0,0	31,9	16,5	11,3	Penc	0,0	33,2	14,7	8,0
Győr	0,0	32,3	14,7	7,6	Sülysáp	0,0	32,4	20,2	7,8
Mosonmagyaróvár	0,0	32,5	16,1	9,2	Tápiószéle	0,0	33,5	16,8	5,7
Pér	0,0	32,0	13,3	9,9	Tésa	0,0	33,4	13,8	4,6
Sopron	0,0	32,8	18,6	11,2	Baja	0,5	32,4	16,4	5,5
Sopronhorpács	0,0	31,4	15,5	8,5	Fülöpháza	0,0	33,9	16,2	6,2
Káld	0,0	33,1	18,3	9,8	Kecskemét	0,0	32,5	20,9	6,8
Szentgotthárd	0,0	30,0	17,4	6,9	Kelebia	0,0	31,9	18,9	5,5
Szombathely	0,0	31,6	14,6	9,6	Kiskunhalas	2,8	32,3	18,8	8,0
Vasvár	0,0	32,2	16,3	10,2	Kiskunmajsa	0,0	32,6	18,4	5,4
Iklódbördőce	0,0	31,5	12,9	7,7	Tass	0,0	33,3	19,6	5,4
Keszthely	0,0	31,8	15,3	9,5	Szécsény	0,0	33,1	13,8	6,0
Nagykanizsa	0,0	31,2	12,8	8,9	Zabar	0,0	31,0	12,3	6,6
Sármellék	0,0	31,8	15,1	10,5	Eger	0,0	31,5	18,1	6,8
Nagykutas	0,0	31,1	17,5	9,3	Kékestető	0,0	23,6	17,5	7,3
Kab-hegy	0,0	27,6	19,9	11,4	Kompolt	0,0	33,2	17,5	7,8
Pápa	0,0	32,3	12,5	9,4	Poroszló	0,0	32,8	18,9	8,0
Sümegeg	0,0	32,9	16,1	9,7	Jászapáti	0,0	34,2	18,1	7,7
Szentkirályszabadja	0,0	31,4	19,6	7,4	Kunmadaras	0,0	33,6	15,5	9,2
Tés	0,0	29,7	18,1	9,1	Szolnok	0,0	33,2	18,5	7,6
Csurgó	0,0	31,0	13,8	8,9	Túrkeve	0,0	32,6	16,5	8,2
Fonyód	0,0	33,6	20,2	8,9	Pitvaros	0,0	33,3	19,5	7,5
Homokszentgyörgy	0,0	31,5	13,8	6,5	Szeged	0,0	33,3	19,6	11,1
Kaposvár	0,0	33,3	14,3	7,1	Szentes	0,0	33,5	20,6	9,7
Nemeskisfalud	0,0	31,6	17,0	11,2	Hidasnémeti	0,0	30,9	14,7	7,5
Siófok	0,0	32,1	20,9	7,6	Jósuaő	0,0	29,6	15,6	5,7
Tata	0,0	31,7	13,7	6,3	Miskolc	0,0	32,8	17,9	6,7
Tát	0,0	33,1	14,5	4,4	Sátoraljaújhely	0,0	32,8	19,8	9,0
Vérteskethely	0,0	31,6	16,4	8,3	Tarcal	0,0	32,0	19,8	6,8
Agárd	0,0	32,3	18,3	7,1	Csenger	0,0	32,0	16,3	6,8
Felcsút	0,0	33,8	15,7	9,0	Milota	0,0	33,1	14,2	4,5
Martonvásár	0,0	33,0	16,2	6,8	Napkor	0,0	31,9	18,3	7,9
Sárbogárd	0,0	33,2	15,5	7,7	Nyírlugos	0,0	32,2	14,2	6,1
Dunaújváros	0,0	33,7	20,9	6,1	Újfehértó	0,0	32,4	15,8	8,7
Bátaapáti	0,0	32,8	14,2	6,3	Vásárosnamény	0,0	32,4	14,0	8,8
Iregszemcse	0,0	32,9	15,2	7,1	Záhony	0,0	32,2	16,1	6,8
Paks	0,0	33,7	17,3	6,8	Bagamér	0,0	33,1	15,1	9,5
Tevel	0,0	32,0	17,4	6,5	Debrecen	0,0	32,8	20,1	9,9
Pécs Árpádtető	0,0	30,4	20,0	-	Folyás	0,0	33,8	15,8	8,4
Pécs Pogány	0,0	30,8	17,3	8,6	Körösszakál	0,0	33,5	17,3	8,9
Sellye	0,0	32,0	16,3	5,5	Szerep	0,0	33,1	16,6	9,3
Aszód	0,0	34,9	14,9	6,7	Békéscsaba	0,0	33,3	16,8	10,2
Bp, János-hegy	0,0	30,7	20,8	10,2	Körösladány	0,0	33,4	14,6	7,4
Bp, Lőrinc	0,0	33,0	18,8	9,2	Lókösháza	0,0	33,6	17,4	8,6
Bp, Újpest	0,0	34,5	18,5	6,1	Orosháza	0,0	32,9	20,1	8,5
Kakucs	0,0	33,2	17,4	7,2	Szarvas	0,0	33,5	20,2	7,0