

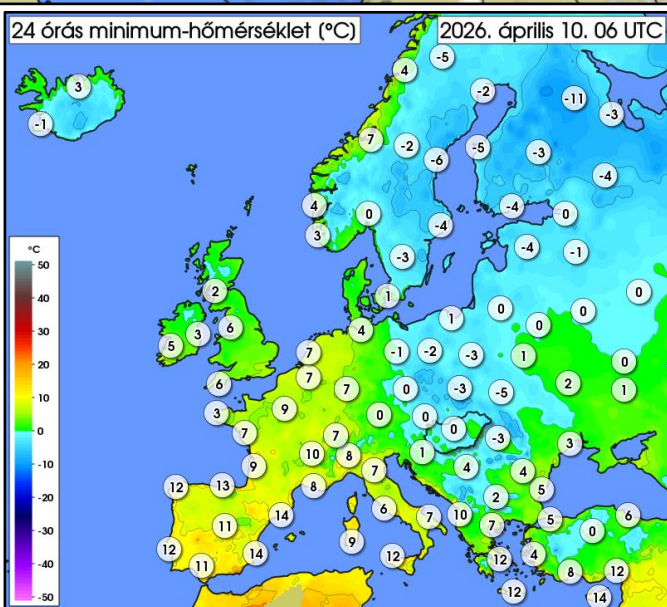
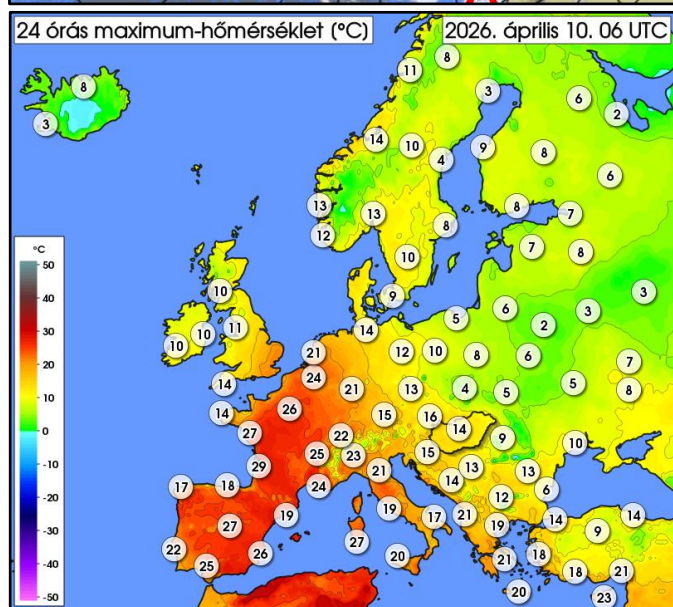
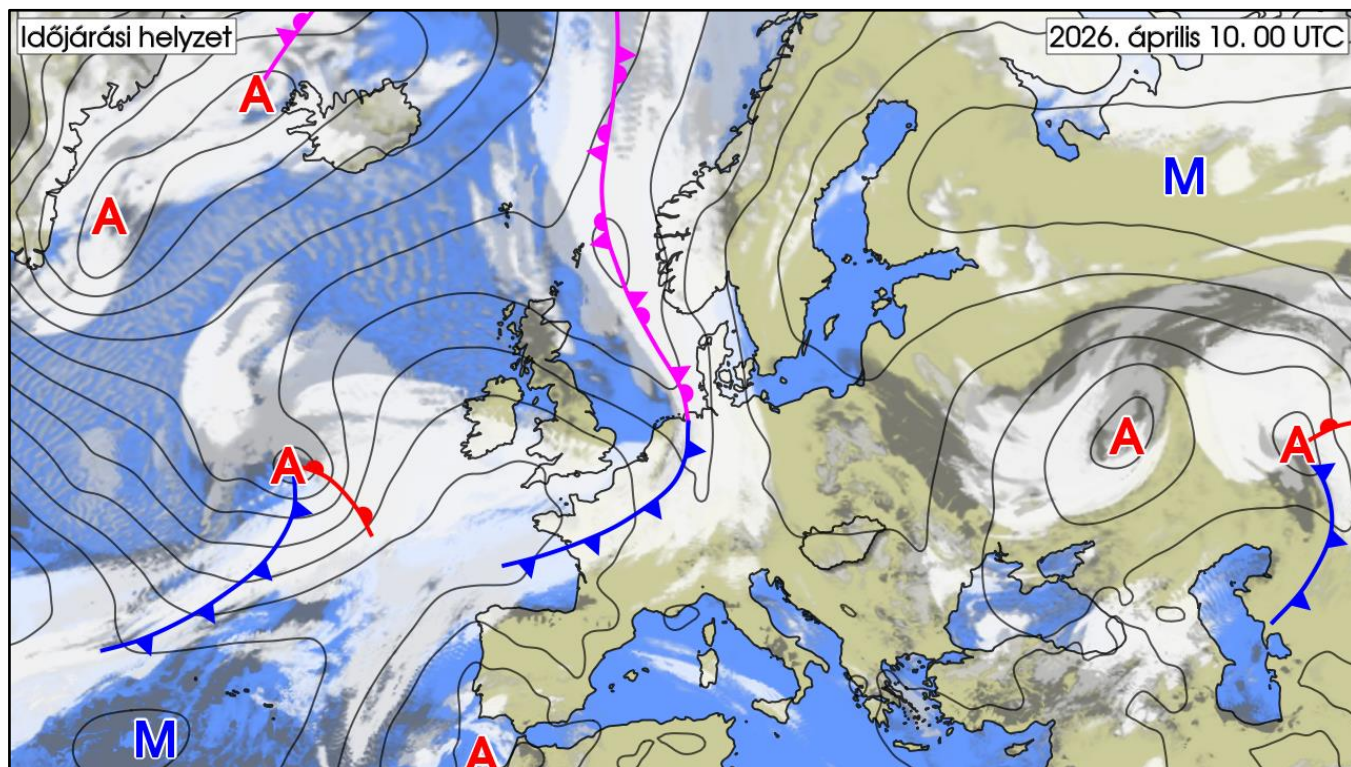
IDŐJÁRÁSI NAPIJELENTÉS

139. évfolyam 100. szám

Budapest

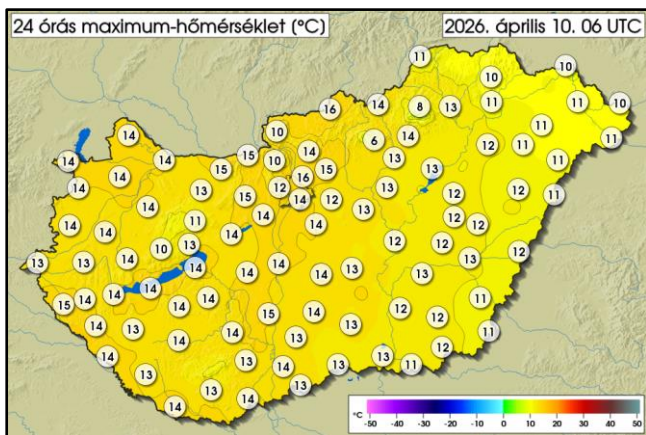
2026. április 10. péntek

AZ IDŐJÁRÁSI HELYZET EURÓPÁBAN

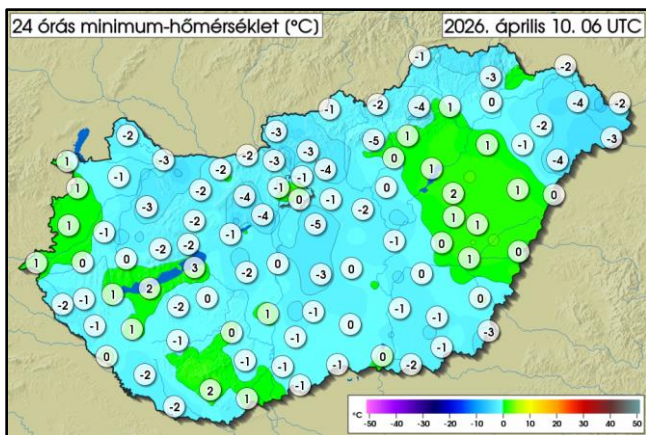


Európában jelentős csapadékról csak a Kelet-európai-síkságról érkeznek jelentés, ott területi átlagban meghaladja a lehullott csapadék mennyisége a 10 mm-t. Máshol legfeljebb helyenként lépi át ezt az értéket - leginkább német és francia területeken, ahol hidegfront haladt át az elmúlt éjszaka során. Ez a front a Brit-szigeteken is átvonult, de előtte tegnap délutánra még 20 fok fölé is felmelegedett a levegő a brit fővárosban. Franciaországban és Spanyolországban nyáriás az idő, jórészt 25 fok feletti maximumokat mérnek, az Ibériai-félszigettől délnyugatra lévő légörvény előoldalán tovább fokozódik a meleg, szubtrópusi levegő beáramlása. Közép- és Kelet-Európában ugyanakkor az átlagnál hűvösebb az idő, mára virradóan sokfelé csökkent fagypont alá a hőmérséklet, és a legtöbb helyen napközben sem mérnek 10 fok feletti csúcsértékeket. A fent említett hidegfront ma a Kárpát-medencébe érve elgyengül, okkludálódik, holnapra már szárazabb léghullámok érkeznek.

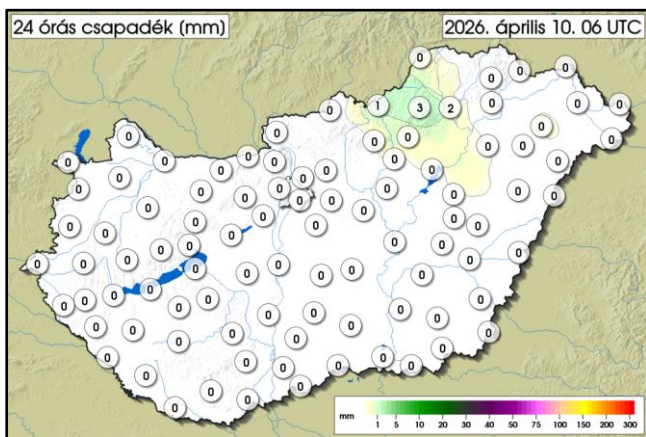
MAGYARORSZÁG IDŐJÁRÁSA



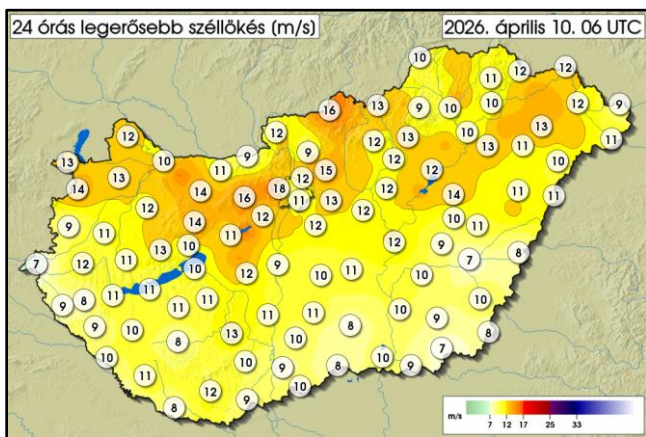
	MIN	MAX
04. 09. 06 UTC-től	6,1 °C	15,5 °C
04. 10. 06 UTC-ig	Kékestető	Budapest Újpest
REKORD	-2,1 °C	29,6 °C
04. 09.	Kékestető	Budapest
	2003	1939



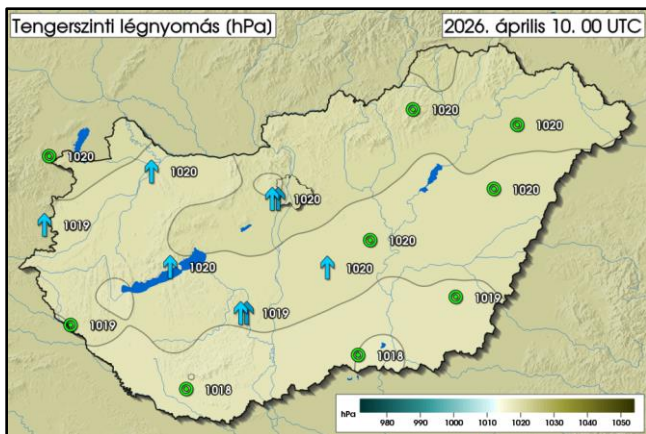
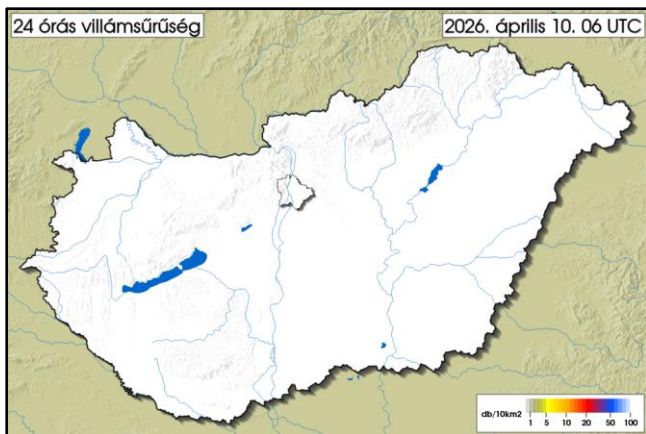
	MIN	MAX
04. 09. 06 UTC-től	-4,9 °C	2,8 °C
04. 10. 06 UTC-ig	Tarpa	Budapest Lágymányos
REKORD	-10,4 °C	15,7 °C
04. 09.	Zabar	Jánossomorja
	2003	2024



	MAX
04. 09. 06 UTC-től	3,1 mm
04. 10. 06 UTC-ig	Miskolc Szentlélek
REKORD	48,3 mm
04. 09.	Pécs
	1922



	MAX
04. 09. 06 UTC-től	18,3 m/s
04. 10. 06 UTC-ig	Budapest János-hegy
REKORD	35,8 m/s
04. 09.	Kab-hegy
	2001

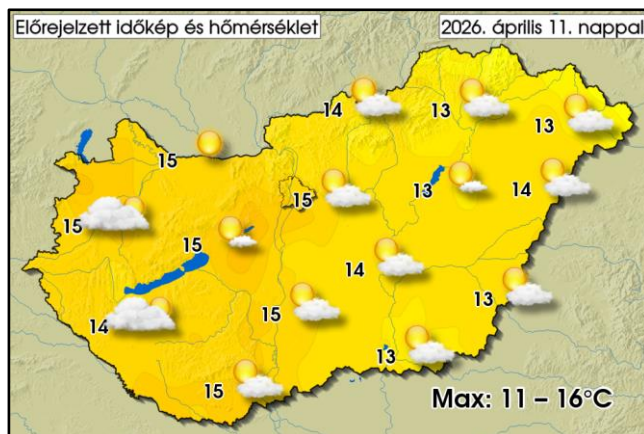
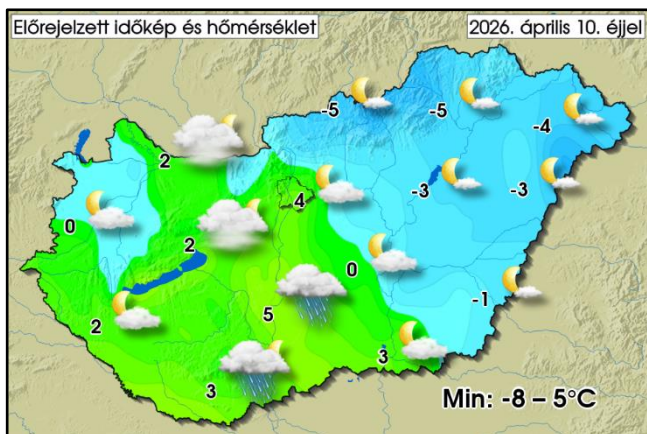


AZ ELŐZŐ NAP IDŐJÁRÁSÁRÓL RÖVIDEN:

Csütörtökön a Dunántúlon és a főváros környékén csak kevés, máshol sok gomoly képződött, az Alföldön és az Északi-középhegységben ezek helyenként össze is álltak. Késő délután néhol előfordult zápor, hózápor. A Bakony térségében és az Észak-Alföldön időnként erős északi, északnyugati szél fúj. A hőmérséklet csúcsértéke általában 10 és 16 fok között alakult. Éjszaka tartósabban felhős vidékek a keleti, északkeleti országrészben fordultak elő, arrafelé záporok, a hegyekben hózáporok is kialakultak, másutt viszont többnyire derült volt az ég. Hajnalra nagyrészt fagypont alá, -5 és 0 fok közé hűlt le a levegő. Kevésfel fagypont feletti értékeket a felhős tájakon mértek. Az elmúlt 24 órában hullott csapadék mennyisége csak kevés helyen haladta meg az 1 mm-t az északkeleti országrészben.

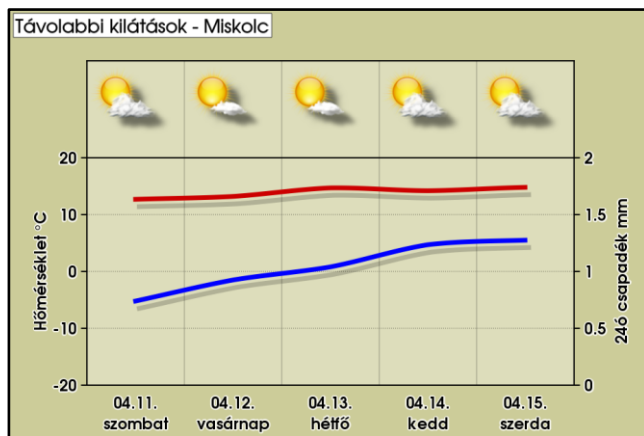
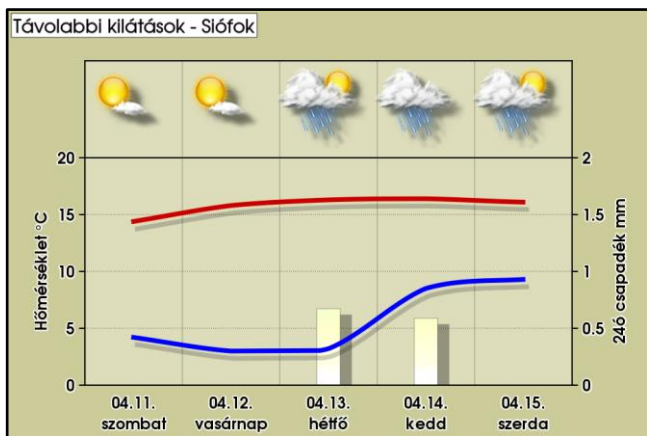
VÁRHATÓ IDŐJÁRÁS AZ ORSZÁG TERÜLETÉN MÁSNAP ESTIG:

Nyugatról kelet felé vastagodó frontális felhőzet halad, és okoz a Dunántúlon gyenge esőt, de a keleti, északkeleti harmadban a fátyol- és képződő gomolyfelhők mellett ma sok napsütés ígérkezik. Estétől elkezd szakadozni, csökkenni a felhőtakaró, és már csak megszűnő jelleggel számíthatunk további kisebb esőre a Dunántúlon és a déli tájakon. Szombaton a felhős tájakon tovább szakadozik a felhőzet, a napos részekben pedig délutánra gomolyfelhők képződnek, amelyekből csapadék nem valószínű. A légmozgás többnyire gyenge vagy mérsékelt marad, éjszaka a legtöbb helyen szélcsend várható.



TÁVOLABBI KILÁTÁSOK:

Kevés felhőre, sok napsütésre számíthatunk, csapadék nem várható. Az ország keleti, északkeleti felén is egyre kevesebb helyen, de keddig még előfordulhat fagy, a nappali felmelegedés fokozatosan erősödik.



AZ ELMÚLT 24 ÓRA ADATAI (2026.04.10. 06UTC-ig)

Állomás	Csapadék [mm]	Max. hőm. [°C]	Min. hőm. [°C]	Max. szélsebesség [m/s]	Állomás	Csapadék [mm]	Max. hőm. [°C]	Min. hőm. [°C]	Max. szélsebesség [m/s]
Jobaháza	0,0	14,1	-0,9	12,5	Penc	-	13,8	-3,4	9,1
Győr	0,0	13,8	-2,6	10,0	Sülysáp	0,0	12,1	-0,5	12,5
Mosonmagyaróvár	0,0	14,2	-1,7	12,1	Tápiószéle	0,0	13,4	-1,9	11,5
Pér	0,0	13,7	-4,4	15,5	Tésa	0,0	14,6	-3,0	10,0
Sopron	0,0	14,3	1,0	12,5	Baja	0,0	14,0	-1,1	8,5
Sopronhorpács	0,0	14,2	0,6	14,3	Fülöpháza	0,0	14,3	-3,1	10,0
Káld	0,0	14,3	-0,9	10,9	Kecskemét	0,0	12,6	-0,4	10,8
Szentgotthárd	0,0	13,3	0,5	6,6	Kelebia	0,0	12,7	-0,5	8,2
Szombathely	0,0	13,7	0,9	8,8	Kiskunhalas	0,0	12,9	-0,1	8,6
Vasvár	0,0	13,4	0,1	10,6	Kiskunmajsa	0,0	13,3	-0,1	7,9
Iklódbördőce	0,0	15,0	-2,0	8,9	Tass	0,0	14,0	-2,4	11,2
Keszthely	0,0	14,4	1,2	9,9	Szécsény	0,0	15,5	-1,2	16,2
Nagykanizsa	0,0	13,9	-1,3	9,2	Zabar	1,3	13,5	-2,0	12,8
Sármellék	0,0	13,6	0,9	11,2	Eger	0,2	14,2	0,9	12,6
Nagykutas	0,0	13,0	0,1	11,7	Kékestető	0,0	6,1	-4,6	11,6
Kab-hegy	0,0	9,6	-2,0	12,9	Kompolt	0,0	13,4	0,2	11,5
Pápa	0,0	13,5	-3,2	12,1	Poroszló	0,1	12,6	1,2	12,1
Sümegeg	0,0	13,8	-0,1	11,2	Jászapáti	0,0	12,8	-0,1	11,8
Szentkirályszabadja	0,0	12,7	-2,2	10,4	Kunmadaras	0,0	12,3	1,8	13,5
Tés	0,0	10,7	-1,5	13,7	Szolnok	0,0	12,1	-0,8	12,0
Csurgó	0,0	14,1	0,4	10,1	Túrkeve	0,0	12,3	0,1	9,0
Fonyód	0,0	14,3	2,4	10,8	Pitvaros	0,0	12,4	-1,0	7,0
Homokszentgyörgy	0,0	12,9	-1,5	11,3	Szeged	0,0	12,7	0,2	9,6
Kaposvár	0,0	14,0	-0,5	8,4	Szentes	0,0	11,8	-1,0	10,3
Nemeskisfalud	0,0	12,8	0,6	10,3	Hidasnémeti	0,0	10,1	-3,2	11,7
Siófok	0,0	14,1	2,6	10,2	Jósuaő	0,2	11,3	-1,0	10,1
Tata	0,0	14,5	-1,6	10,8	Miskolc	1,5	12,6	1,0	10,0
Tát	0,0	14,5	-2,1	8,5	Sátoraljaújhely	0,0	-	-	11,6
Vérteskethely	0,0	13,0	-1,5	13,6	Tarcal	0,0	11,0	0,0	10,2
Agárd	0,0	13,7	0,4	15,5	Csenger	0,0	10,7	-3,4	10,6
Felcsút	0,0	14,5	-4,4	15,8	Milota	0,0	9,9	-1,5	8,9
Martonvásár	0,0	14,4	-3,9	11,8	Napkor	0,4	10,7	-1,5	13,2
Sárbogárd	0,0	14,1	-2,2	12,0	Nyírlugos	0,0	11,1	-4,0	10,1
Székesfehérvár	0,0	13,8	-1,4	11,3	Újfehértó	0,0	11,2	-0,8	11,4
Bátaapáti	0,0	12,9	-1,4	9,7	Vásárosnamény	0,0	10,9	-3,7	11,7
Iregszemcse	0,0	13,6	-0,4	10,7	Záhony	0,0	10,0	-1,8	12,3
Paks	0,0	14,5	0,5	11,0	Bagamér	0,0	11,2	0,1	10,9
Tevel	0,0	13,7	0,3	12,5	Debrecen	0,0	11,5	1,3	11,4
Pécs Árpádtető	0,0	11,5	0,9	-	Folyás	0,1	12,3	0,6	12,9
Pécs Pogány	0,0	12,7	1,6	12,4	Körösszakál	0,0	11,6	0,2	8,2
Sellye	0,0	14,3	-1,5	8,4	Szerep	0,0	12,2	1,0	10,8
Aszód	0,0	15,2	-3,5	14,7	Békéscsaba	0,0	11,0	0,3	10,3
Bp, János-hegy	0,0	12,0	-1,2	18,3	Körösladány	0,0	12,8	0,6	6,8
Bp, Lőrinc	0,0	13,8	0,2	11,2	Lókösháza	0,0	10,9	-2,6	8,0
Bp, Újpest	0,0	15,5	-1,1	11,8	Orosháza	0,0	12,3	-1,3	8,9
Kakucs	0,0	13,8	-4,8	11,8	Szarvas	0,0	13,2	-0,2	10,0